



T.C.
SELÇUK KAYMAKAMLIĞI
ŞEHİT EROL OLÇOK ANADOLU
LİSESİ MÜDÜRLÜĞÜ
2024-2028 STRATEJİK
PLANI



SELÇUK-2024



ŞEHİT EROL OLÇOK ANADOLU LİSESİ



ŞEHİT EROL OLÇOK ANADOLU LİSESİ-2024



“Çalışmadan, yorulmadan, üretmeden, rahat yaşamak isteyen toplumlar, önce haysiyetlerini, sonra hürriyetlerini ve daha sonrada istiklal ve istikballerini kaybederler”.

*Mustafa Kemal
ATATÜRK*



İSTİKLAL MARŞI

Korkma, sönmez bu şafaklarda yüzen al sancak;
Sönmeden yurdumun üstünde tüten en son ocak.
O benim milletimin yıldızıdır, parlayacak;
O benimdir, o benim milletimindir ancak.

Çatma, kurban olayım, çehreni ey nazlı hilâl!
Kahraman ırkıma bir gül! Ne bu şiddet, bu celâl?
Sana olmaz dökülen kanlarımız sonra helâl...
Hakkıdır, Hakk'a tapan, milletimin istiklâl!

Ben ezelden beridir hür yaşadım, hür yaşarım.
Hangi çılgın bana zincir vuracakmış? Şaşarım!
Kükremiş sel gibiyim, bendimi çiğner, aşarım.
Yırtarım dağları, enginlere sığmam, taşarım.

Garbın afakını sarmışsa çelik zırhlı duvar,
Benim iman dolu göğsüm gibi serhaddim var.
Ulusun, korkma! Nasıl böyle bir imanı boğar,
"Medeniyet!" dediğin tek dişi kalmış canavar?

Arkadaş! Yurduma alçakları uğratma, sakın.
Siper et gövdeni, dursun bu hayâsızca akın.
Doğacaktır sana va'dettiği günler Hakk'ın...
Kim bilir, belki yarın, belki yarından da yakın.

Bastığın yerleri "toprak!" diyerek geçme, tanı:
Düşün altındaki binlerce kefensiz yatanı.
Sen şehit oğlusun, incitme, yazıktır, atanı:
Verme, dünyaları alsan da, bu cennet vatanı.

Kim bu cennet vatanın uğruna olmaz ki feda?
Şüheda fışkıracak toprağı sıksan, şüheda!
Canı, cananı, bütün varımı alsın da Huda,
Etmesin tek vatanımdan beni dünyada cüda.

Ruhumun senden, İlähî, şudur ancak emeli:
Değmesin mabedimin göğsüne namahrem eli.
Bu ezanlar ki şahadetleri dinin temeli-
Ebedî yurdumun üstünde benim inlemeli.

O zaman vecd ile bin secde eder-varsa-taşım,
Her cerihamdan, ilâhî, boşanıp kanlı yaşım,
Fışkırır ruh-ı mücerret gibi yerden na'sım;
O zaman yükselerek arşa değer belki başım.

Dalgalan sen de şafaklar gibi ey şanlı hilâl!
Olsun artık dökülen kanlarımın hepsi helâl.
Ebediyen sana yok, ırkıma yok izmihlâl:
Hakkıdır, hür yaşamış, bayrağımın hürriyet;
Hakkıdır, Hakk'a tapan, milletimin istiklâl.

Mehmet Akif ERSOY



GENÇLİĞE HİTABE

Ey Türk gençliği! Birinci vazifen, Türk İstiklâlini, Türk Cumhuriyetini, ilelebet muhafaza ve müdafaa etmektir.

Mevcudiyetinin ve istikbalinin yegâne temeli budur. Bu temel, senin, en kıymetli hazinendir. İstikbalde dahi, seni bu hazineden mahrum etmek isteyecek, dâhili ve harici bedhahların olacaktır. Bir gün, istiklâl ve Cumhuriyeti müdafaa mecburiyetine düşersen, vazifeye atılmak için, içinde bulunacağın vaziyetin imkân ve şeraitini düşünmeyeceksin! Bu imkân ve şerait, çok namüsaıt bir mahiyette tezahür edebilir. İstiklâl ve Cumhuriyetine kastedecek düşmanlar, bütün dünyada emsali görülmemiş bir galibiyetin mümessili olabilirler. Cebren ve hile ile aziz vatanın bütün kaleleri zaptedilmiş, bütün tersanelerine girilmiş, bütün orduları dağıtılmış ve memleketin her köşesi bilfiil işgal edilmiş olabilir. Bütün bu şeraitten daha elim ve daha vahim olmak üzere, memleketin dâhilinde, iktidara sahip olanlar gaflet ve dalalet ve hatta hıyanet içinde bulunabilirler. Hatta bu iktidar sahipleri şahsi menfaatlerini, müstevlilerin siyasi emelleriyle tevhit edebilirler. Millet, fakr ü zaruret içinde harap ve bitap düşmüş olabilir.

Ey Türk İstikbalinin evladı!

İşte, bu ahval ve şerait içinde dahi vazifen; Türk İstiklâl ve Cumhuriyetini kurtarmaktır!

Muhtaç olduğun kudret damarlarındaki asil kanda, mevcuttur!

Mustafa Kemal

ATATÜRK



Okul Müdürünün Sunuşu

Geçmişten günümüze gelirken var olan yaratıcılığın getirdiği teknolojik ve sosyal anlamda gelişmişliğin ulaştığı hız, artık kaçınılmazları da önümüze sererek kendini göstermektedir. Güçlü ekonomik ve sosyal yapı, güçlü bir ülke olmanın ve tüm değişikliklerde dimdik ayakta durabilmenin kaçınılmazlığı da oldukça büyük önem taşımaktadır. Gelişen ve sürekliliği izlenebilen, bilgi ve planlama temellerine dayanan güçlü bir yaşam standardı ve ekonomik yapı; stratejik amaçlar, hedefler ve planlanmış zaman diliminde gerçekleşecek uygulama faaliyetleri ile (STRATEJİK PLAN) oluşabilmektedir.

Okulumuz , daha iyi bir eğitim seviyesine ulaşmak düşüncesiyle Sürekli yenilenmeyi ve kalite kültürünü kendisine ilke edinmeyi amaçlamaktadır.

Kalite kültürü oluşturmak için eğitim ve öğretim başta olmak üzere insan kaynakları ve kurumsallaşma, sosyal faaliyetler, altyapı, toplumla ilişkiler ve kurumlar arası ilişkileri kapsayan stratejik plan hazırlanmıştır.

Büyük önder Atatürk'ü örnek alan bizler ;Çağa uyum sağlamış, çağı yönlendiren gençler yetiştirmek için kurulan okulumuz, geleceğimiz teminatı olan öğrencilerimizi daha iyi imkanlarla yetiştirip, düşünce ufku ve yenilikçi ruhu açık Türkiye Cumhuriyetinin çitasını daha yükseklerle taşıyan bireyler olması için öğretmenleri ve idarecileriyle özverili bir şekilde tüm azmimizle çalışmaktayız.

Hamza KARAHAN



ÖNSÖZ

Selçuk Şehit Erol Olçok Anadolu Lisesi olarak en büyük amacımız yalnızca lise mezunu gençler yetiştirmek değil, girdikleri her türlü ortamda çevresindekilere ışık tutan , hayata hazır , hayatı aydınlatan , bizleri daha da ileriye götürecek gençler yetiştirmektir. İdare ve öğretmen kadrosuyla bizler çağa ayak uydurmuş, yeniliklere açık, Türkiye Cumhuriyetini daha da yükseltecek gençler yetiştirmeyi ilke edinmiş bulunmaktayız.

Selçuk Şehit Erol Olçok Anadolu Lisesi'nin stratejik planlama çalışmasına önce durum tespiti, yani okulun SWOT analizi yapılarak başlanmıştır. SWOT analizi tüm idari personelin ve öğretmenlerin katılımıyla uzun süren bir çalışma sonucu ilk şeklini almış, varılan genel sonuçların sadeleştirilmesi ise Okul yönetimi ile öğretmenlerden oluşan yedi kişilik bir kurul tarafından yapılmıştır. Daha sonra SWOT sonuçlarına göre stratejik planlama aşamasına geçilmiştir. Bu süreçte okulun amaçları, hedefleri, hedeflere ulaşmak için gerekli stratejiler, eylem planı ve sonuçta başarı veya başarısızlığın göstergeleri ortaya konulmuştur. Denilebilir ki SWOT analizi bir kilometre taşıdır okulumuzun bugünkü resmidir ve stratejik planlama ise bugünden yarına nasıl hazırlanmamız gerektiğine dair kalıcı bir belgedir.

Stratejik Plan' da belirlenen hedeflerimizi ne ölçüde gerçekleştirdiğimiz, plan dönemi içindeki her yıl sonunda gözden geçirilecek ve gereken revizyonlar yapılacaktır.

Selçuk Şehit Erol Olçok Anadolu Lisesi Stratejik Planı (2024-2028) 'nda belirtilen amaç ve hedeflere ulaşmamıza Okulumuzun gelişme ve kurumsallaşma süreçlerine önemli katkılar sağlayacağına inanmaktayız.

Planın hazırlanmasında emeği geçen Strateji Yönetim Ekibi'ne ve uygulanmasında yardımcı olacak tüm kurum ve kuruluşlara öğretmen, öğrenci ve velilerimize teşekkür ederiz.

ŞEHİT EROL OLÇOK ANADOLU LİSESİ

Stratejik Plan Hazırlama Ekibi



İÇİNDEKİLER	
BÖLÜM I	10
GİRİŞ VE PLAN HAZIRLIK SÜRECİ	10
STRATEJİK PLAN ÜST KURULU	10
BÖLÜM II:	11
DURUM ANALİZİ	11
OKULUN KISA TANITIMI:	11
OKULUN MEVCUT DURUMU: TEMEL İSTATİSTİKLER	13
<i>Okul Künyesi</i>	<i>13</i>
ÇALIŞAN BİLGİLERİ:OKULUMUZUN ÇALIŞANLARINA İLİŞKİN BİLGİLER ALTTA YER ALAN TABLODA BELİRTİLMİŞTİR.	14
<i>Okulumuz Bina ve Alanları</i>	<i>14</i>
<i>Sınıf ve Öğrenci Bilgileri</i>	<i>15</i>
<i>Donanım ve Teknolojik Kaynaklarımız</i>	<i>15</i>
<i>Gelir ve Gider Bilgisi:</i>	<i>16</i>
PAYDAŞ ANALİZİ	16
<i>Öğrenci Anketi Sonuçları:(Ankete katılan öğrenci sayısı: (108)</i>	<i>17</i>
<i>Çalışan Anketi Sonuçları: (Ankete katılan Çalışan sayısı:28)</i>	<i>20</i>
<i>Çalışan Görüş ve Değerlendirmeleri Anketinde Çalışanların Yazılı olarak İfade Ettikleri Olumlu ve Olumsuz Yönlerimiz</i>	<i>20</i>
<i>Veli Anketi Sonuçları: (Ankete katılan Veli sayısı: 57)</i>	<i>21</i>
<i>Olarak İfade Ettikleri</i>	<i>21</i>
<i>Okulun Olumlu (Başarılı) - Olumsuz (Başarısız) Yönleri</i>	<i>21</i>
GZFT (GÜÇLÜ, ZAYIF, FIRSAT, TEHDİT) ANALİZİ	21
<i>İçsel Faktörler:</i>	<i>22</i>
<i>Dışsal Faktörler:</i>	<i>24</i>
GELİŞİM VE SORUN ALANLARI	26
GELİŞİM VE SORUN ALANLARIMIZ:	27
<i>1.TEMA: EĞİTİM VE ÖĞRETİME ERİŞİM</i>	<i>27</i>
<i>2.TEMA: EĞİTİM VE ÖĞRETİMDE KALİTE</i>	<i>27</i>
<i>3.TEMA: KURUMSAL KAPASİTE</i>	<i>27</i>
BÖLÜM III	28
MİSYON, VİZYON VE TEMEL DEĞERLER	28
MİSYONUMUZ	28
BÖLÜM IV	29
AMAÇ, HEDEF, PERFORMANS GÖSTERGELERİ VE EYLEMLER	29
TEMA I: EĞİTİM VE ÖĞRETİME ERİŞİM	29
HER BİREYİN HAKKI OLAN EĞİTİME EKONOMİK, SOSYAL, KÜLTÜREL VE DEMOGRAFİK FARKLILIK VE DEZAVANTAJLARINDAN ETKİLENMEKSİZİN EŞİT VE ADİL ŞARTLAR ALTINDA ULAŞABİLMESİ VE BU EĞİTİMİ TAMAMLAYABİLMESİDİR.	29



<i>Stratejik Amaç 1:</i>	29
<i>Stratejik Hedef 1.1.</i>	29
TEMA II: EĞİTİM VE ÖĞRETİMDE KALİTENİN ARTIRILMASI	31
<i>Stratejik Amaç 2:</i>	31
<i>Bütün bireylere ulusal ve uluslararası ölçütlerde bilgi, beceri, tutum ve davranışın kazandırılmasına; girişimci, yenilikçi, dil becerileri yüksek, iletişime ve öğrenmeye açık, özgüven ve sorumluluk sahibi sağlıklı ve mutlu bireylerin yetişmesine imkânsağlamak.</i>	31
<i>Stratejik Hedef 2.1</i>	31
<i>Stratejik Hedef 2.2</i>	33
TEMA III: KURUMSAL KAPASİTE	35
KURUMSALLAŞMANIN GELİŞTİRİLMESİ ADINA KURUMUN BEŞERİ, FİZİKİ VE MALİ ALTYAPI SÜREÇLERİNİ TAMAMLAMA, YÖNETİM VE ORGANİZASYON SÜREÇLERİNİ GELİŞTİRME, ENFORMASYON TEKNOLOJİLERİNİN KULLANIMINI ARTIRMA SÜREÇLERİNE BÜTÜNSEL BİR YAKLAŞIMDIR.	35
<i>Stratejik Amaç 3:</i>	35
<i>Stratejik Hedef 3.1.</i>	35
<i>Stratejik Hedef 3.2.</i>	37
V. BÖLÜM:	38
MALİYETLENDİRME	38
2024-2028 STRATEJİK PLANI FAALİYET/PROJE MALİYETLENDİRME TABLOSU	38
KAYNAK TABLOSU	39
VI. BÖLÜM:	39
İZLEME VE DEĞERLENDİRME	39
b) 40	
EKLER:	42
EK-1: ÇALIŞAN GÖRÜŞ VE DEĞERLENDİRME ANKETİ	42
EK-2: ÖĞRENCİ GÖRÜŞ VE DEĞERLENDİRME ANKETİ	42
EK-3: VELİ GÖRÜŞ VE DEĞERLENDİRME ANKETİ	42



BÖLÜM I

GİRİŞ ve PLAN HAZIRLIK SÜRECİ

2024-2028 dönemi stratejik plan hazırlanması süreci Üst Kurul ve Stratejik Plan Ekibinin oluşturulması ile başlamıştır. Ekip tarafından oluşturulan çalışma takvimi kapsamında ilk aşamada durum analizi çalışmaları yapılmış ve durum analizi aşamasında paydaşlarımızın plan sürecine aktif katılımını sağlamak üzere paydaş anketi, toplantı ve görüşmeler yapılmıştır.

Durum analizinin ardından geleceğe yönelim bölümüne geçilerek okulumuzun amaç, hedef, gösterge ve eylemleri belirlenmiştir. Çalışmaları yürüten ekip ve kurul bilgileri altta verilmiştir.

STRATEJİK PLAN ÜST KURULU

ÜST KURUL BİLGİLERİ	
Adı Soyadı	Unvanı
Hamza KARAHAN	OKUL MÜDÜRÜ
Derya ÖZTÜRK	MÜDÜR YARDIMCISI
Serpil GÜZEL	REHBER ÖĞRETMEN
Pınar İŞKAR	OKUL AİLE BİRLİĞİ BAŞKANI
Halide Özden YAVUZTÜRK	OKUL AİLE BİRLİĞİ YÖNETİM KURULU ÜYESİ

EKİP BİLGİLERİ	
Adı Soyadı	Unvanı
Derya ÖZTÜRK	MÜDÜR YARDIMCISI
Serpil GÜZEL	REHBER ÖĞRETMEN
İlknur KANAT AKIN	FİZİK ÖĞRETMENİ
Özge KILINÇLI	KİMYA ÖĞRETMENİ
Nebi MASSA	BEDEN EĞİTİMİ ÖĞRETMENİ
Vildan TOSUN	GÖRSEL SANATLAR ÖĞRETMENİ



BÖLÜM II:

DURUM ANALİZİ

Durum analizi bölümünde okulumuzun mevcut durumu ortaya konularak neredeyiz sorusuna yanıt bulunmaya çalışılmıştır.

Bu kapsamda okulumuzun kısa tanıtımı, okul künyesi ve temel istatistikleri, paydaş analizi ve görüşleri ile okulumuzun Güçlü Zayıf Fırsat ve Tehditlerinin (GZFT) ele alındığı analize yer verilmiştir.

Okulun Kısa Tanıtımı:

ŞEHİT EROL OLÇOK ANADOLU LİSESİ

Selçuk'un 1957 yılında ilçe oluşuyla başlatılan hamleler paralelinde zamanın Kaymakamı Sayın Necat ELDEM'in öncülüğünde 29 Kasım 1957 tarihinde kurulan "Ortaokul Yaptırma ve Yaşatma Derneği" tarafından, derneğin teşebbüsü, halk ve hükümetin yardımları ile Selçuk'un güneyinde Aydın-İzmir turistik yolu üzerinde 3894 metrekarelik bir alan içerisinde 651 metrekarelik yer işgal eden ortaokul binasının temeli 1958 yılının Mart ayında atılmıştır. Okulun yapımında 716 sayılı Tebliğler Dergisinde yer alan planlardan özel olarak (L) tipi plan uygulanmıştır. Ortaokul 26 Aralık 1958 tarihinde zamanın Maarif Vekili Sayın Celal YARDIMCI'nın huzurlarında eğitim ve öğretime açılmıştır. 27 Aralık 1958 tarihinde Orta 1. Sınıf, 17 Şubat 1959 tarihinde Orta 2. Sınıf fiilen öğretime başlamıştır.

İki katlı olarak planlanan ortaokul binasının üst katı Selçuk halkının büyük katkılarına ilaveten, bakanlık ve belediyenin yardımlarıyla Aralık 1959 yılında tamamlanmıştır.

Şehir imar planında ortaokul genişleme sahası olarak ayrılan arsanın 1080 metrekaresi bakanlık ödeneği ile alınmış, 1919 metrekaresi Seyyare PEKİN ve 883 metrekaresi Hacı Fadıl ÖZYURTSEVER tarafından okula bağışlanmıştır.

Bakanlığımızın 17 Ağustos 1973 tarih ve 423/21708 sayılı genelgesi suretiyle 1973-1974 yılından itibaren okulumuz lise haline dönüştürülmüştür.



Ortaokulun şehrin ihtiyacını karşılayamaz hale gelmesi üzerine kurulan “Lise Yaptırma ve Yaşatma Derneği” aracılığı ile 1974 yılında bahçede 12 derslikli bir lise binası yapımına başlanmıştır.1975 yılında 6 dersliği tamamlanmıştır.1976-1977 yılında eğitim öğretime açılmıştır.

Yeni binanın ikinci kat inşaatına 1984 yılı sonunda başlanmış halk katkısı ile yapımına devam edilerek 21 Eylül 1986 tarihinde hizmete sunulmuştur. Binanın çatısı ise İl Özel İdaresi bütçesinden 1987 yılında yapılmıştır.

1990-1991 öğretim yılından itibaren lisenin ortaokul bölümüne, öğrenci kaydı yapılmamıştır ve lise bünyesinden ayrılmıştır.

Lisemiz 2013-2014 Eğitim Öğretim yılında Selçuk Anadolu Lisesi'ne dönüştürülmüş olup, 1431 metrekaresi bina, 6345 metrekaresi bahçe olmak üzere 7776 metrekaresel bir alan üzerinde öğretime devam etmektedir.

Lisemiz 2017-2018 Eğitim Öğretim yılında ŞEHİT EROL OLÇOK ANADOLU LİSESİ ismini almıştır



Okulun Mevcut Durumu: Temel İstatistikler

Okul Künyesi

Okulumuzun temel girdilerine ilişkin bilgiler altta yer alan okul künyesine ilişkin tabloda yer almaktadır.

Temel Bilgiler Tablosu- Okul Künyesi

İli: İZMİR		İlçesi: SELÇUK			
Adres:	Atatürk mah. Atatürk Cad. No 149 Selçuk İzmir	Coğrafi Konum (link):	ŞEHİT EROL OLÇOK Anadolu Lisesi		
Telefon Numarası:	0232 892 6009	Faks Numarası:	0232 892 2126		
e- Posta Adresi:	750935@meb.k12.tr	Web sayfası adresi:	selcuklisesi.meb.k12.tr		
Kurum Kodu:	750935	Öğretim Şekli:	Tam Gün		
Okulun Hizmete Giriş Tarihi	29 Kasım 1957	Toplam Çalışan Sayısı	34		
Öğrenci Sayısı:	Kız	147	Öğretmen Sayısı	Kadın	24
	Erkek	99		Erkek	6
	Toplam	246		Toplam	30
Derslik Başına Düşen Öğrenci Sayısı	:21,21	Şube Başına Düşen Öğrenci Sayısı	:21,21		
Öğretmen Başına Düşen Öğrenci Sayısı	:9,28	Öğretmenlerin Kurumdaki Ortalama Görev Süresi	5.8 Yıl		
Şube Başına 30'dan Fazla Öğrencisi Olan Şube Sayısı	: 3				

Çalışan Bilgileri:Okulumuzun çalışanlarına ilişkin bilgiler altta yer alan tabloda belirtilmiştir.

Çalışan Bilgileri Tablosu



Unvan	Erkek	Kadın	Toplam
Okul Müdürü ve Müdür Yardımcısı	1	1	2
Branş Öğretmeni	5	21	26
Rehber Öğretmen	0	1	1
Ücretli Öğretmen	0	1	1
Yardımcı Personel	0	4	4
Güvenlik Personeli	0	0	0
Toplam Çalışan Sayıları	6	28	34

Okulumuz Bina ve Alanları

Okulumuzun binası ile açık ve kapalı alanlarına ilişkin temel bilgiler altta yer almaktadır.

Okul Yerleşkesine İlişkin Bilgiler

Okul Bölümleri		Özel Alanlar	Var	Yok
Okul Kat Sayısı	3	Çok Amaçlı Salon		X
Derslik Sayısı	18	Çok Amaçlı Saha		X
Derslik Alanları (m2)	1468	Kütüphane	X	
Kullanılan Derslik Sayısı	10	Fen Laboratuvarı		X
Şube Sayısı	10	Bilgisayar Laboratuvarı	X	
İdari Odaların Alanı (m2)	62	İş Atölyesi		X
Öğretmenler Odası (m2)	60	Beceri Atölyesi		X
Okul Oturum Alanı (m2)	734	Pansiyon		X
Okul Bahçesi (Açık Alan)(m2)	3612	Rehberlik Servisi	X	
Okul Kapalı Alan (m2)	734	Müzik Sınıfı	X	
Sanatsal, bilimsel ve sportif amaçlı toplam alan (m ²)	2550	Resim Sınıfı	X	
Kantin (m2)	60			
Tuvalet Sayısı	12			

Sınıf ve Öğrenci Bilgileri

Okulumuzda yer alan sınıfların öğrenci sayıları alttaki tabloda verilmiştir.



SINIFI	Kız	Erkek	Toplam	SINIFI	Kız	Erkek	Toplam
9-A	18	10	28	11-A	12	4	16
9-B	20	8	28	11-B	19	8	27
9-C	19	9	28	11-C	7	11	18
10-A	19	11	30	12-A	10	16	26
10-B	15	12	27	12-B	8	10	18

Donanım ve Teknolojik Kaynaklarımız

Teknolojik kaynaklar başta olmak üzere okulumuzda bulunan çalışır durumdaki donanım malzemesine ilişkin bilgiye alttaki tabloda yer verilmiştir.

Teknolojik Kaynaklar Tablosu:

Akıllı Tahta Sayısı	19	TV Sayısı	1
Masaüstü Bilgisayar Sayısı	13	Yazıcı Sayısı	3
Taşınabilir Bilgisayar Sayısı	3	Fotokopi Makinası Sayısı	3
Projeksiyon Sayısı	2	İnternet Bağlantı Hızı	FİBER

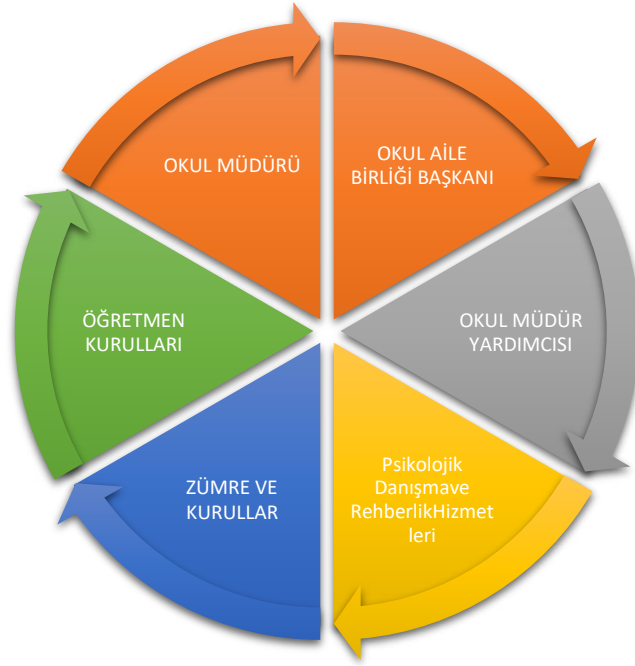
Gelir ve Gider Bilgisi:

Okulumuzun genel bütçe ödenekleri, okul aile birliği gelirleri ve diğer katkılarda dâhil olmak üzere gelir ve giderlerine ilişkin son üç yıl gerçekleşme bilgileri alttaki tabloda verilmiştir.

Yıllar	Gelir Miktarı	Gider Miktarı
2021	30.324,71	21.518,92
2022	61.245,73	53.090,95
2023	118.618,06	76.294,65

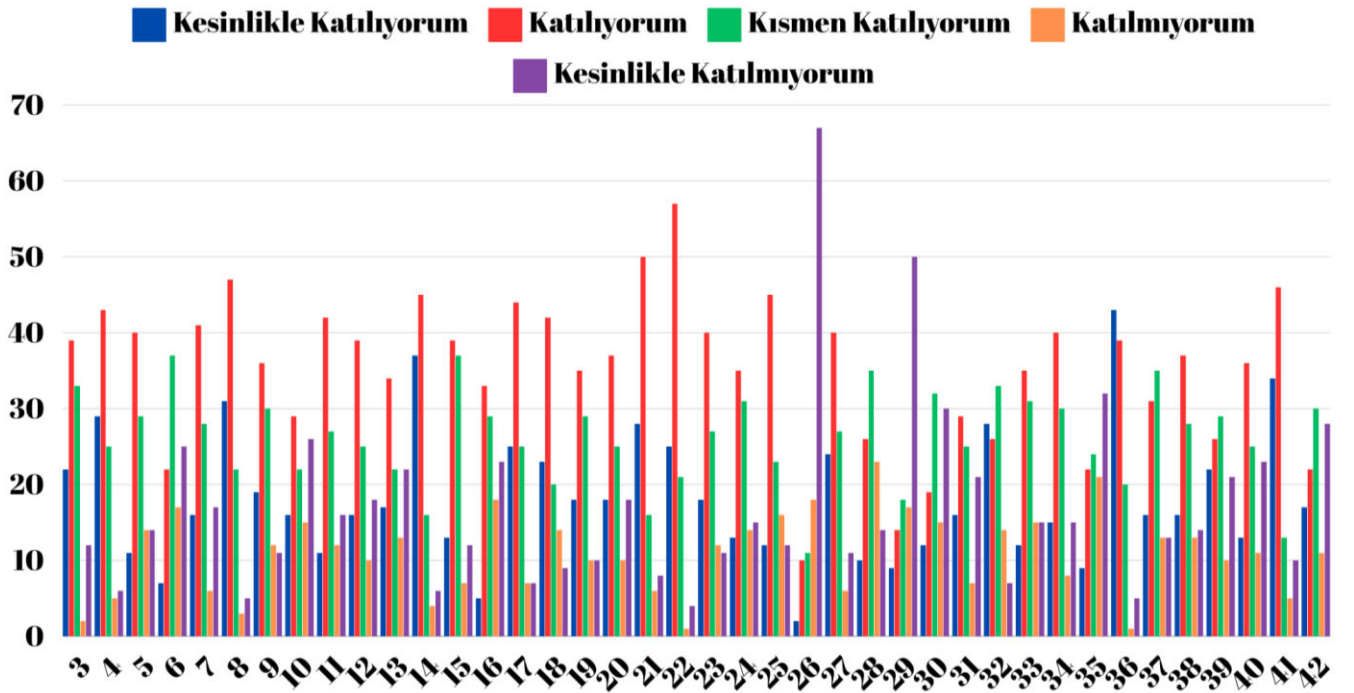
PAYDAŞ ANALİZİ

Kurumumuzun temel paydaşları öğrenci, veli ve öğretmen olmakla birlikte eğitimin dışsal etkisi nedeniyle okul çevresinde etkileşim içinde olunan geniş bir paydaş kitlesi bulunmaktadır. Paydaşlarımızın görüşleri anket, toplantı, dilek ve istek kutuları, elektronik ortamda iletilen önerilerde dâhil olmak üzere çeşitli yöntemlerle sürekli olarak alınmaktadır.



Şehit Erol Olçok Anadolu Lisesi 2024-2028 Stratejik Planımız için hazırladığımız iç paydaş anketimize, paydaşlarımızın vermiş olduğu cevaplara göre oluşturduğumuz değerlendirme grafikleri ve temel sonuçlara altta yer verilmiştir.

Öğrenci Anketi Sonuçları: (Ankete katılan Öğrenci sayısı: 108)



Yukarıdaki grafiğin kısaca değerlendirmesini yapacak olursak;

Selçuk Şehit Erol Olçok Anadolu Lisesinde okuyan 291 öğrenci üzerinden; 44 maddelik anket düzenlenmiştir. Ankete 108 öğrenci katılmıştır.

-Sorulara verilen yanıtların geneline bakacak olursak olumlu sonuçların alındığı yukarıdaki grafiklerde yüzde olarak görülmektedir.

Olumlu (Başarılı) Yönlerimiz:

- ✓ Öğrencilerin ihtiyaç duyduklarında öğretmenleri ve idare ile iletişim kurabilmesi, isteklerini ve sorunlarını rahatlıkla dile getirebilmesi
- ✓ Öğrencilerin kendilerini okulda güvende hissedip okulu sevmeleri
- ✓ Öğrencilerin görüşlerinin alınması
- ✓ Okuldan istedikleri belgeleri zamanında alabilmeleri
- ✓ Herhangi bir sağlık problemi yaşandığında gerekli müdahalelerin zamanında yapılmasının sağlanması
- ✓ Derslerin seviyelerine uygun olarak işlenmesi

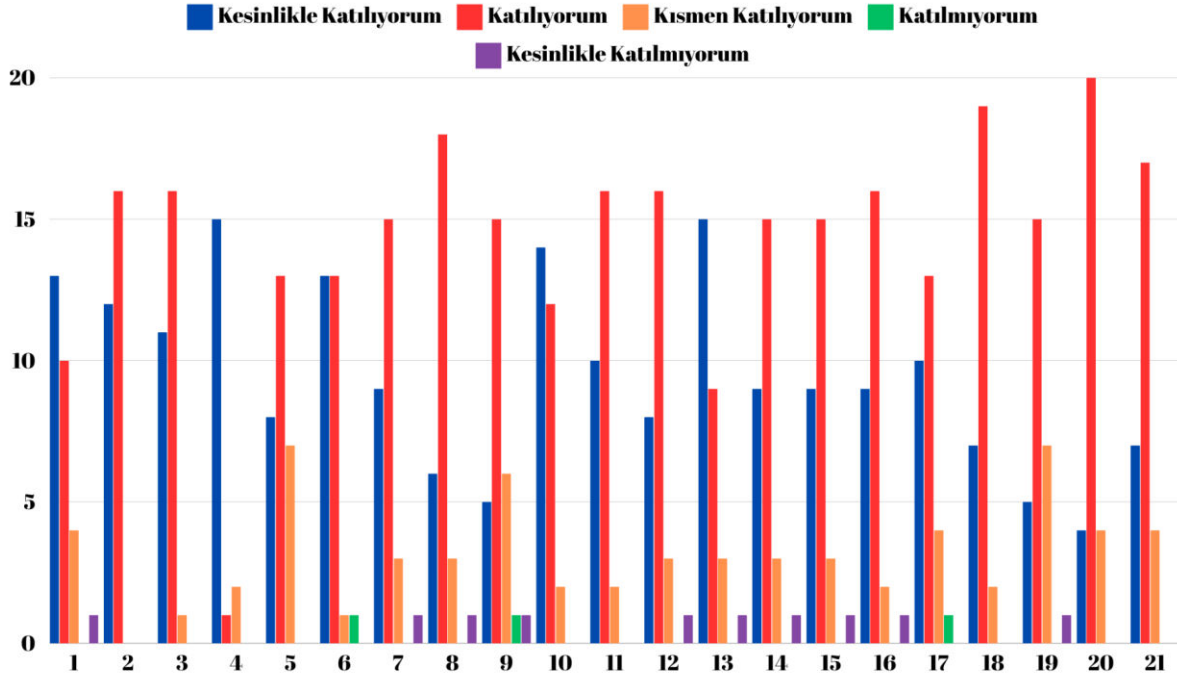


- ✓ Derslerin işlenişinde akıllı tahtaların ve teknolojinin kullanılması
- ✓ Rehberlik servisinin kişisel sorunlarına ve ihtiyaçlarına yönelik aktif çalışması
- ✓ Okulun temiz olması
- ✓ Okulda yeterince sosyal ve kültürel faaliyet düzenlenmesi, öğrencilerin etkinliklere seyerek katılması
- ✓ Kulüp faaliyetlerinin olması
- ✓ Okulumuzda belirli gün ve haftaların kutlanmasına önem verilmesi ve öğrencilerin bu etkinliklerde görev almaya istekli olması
- ✓ Öğrencilerin olumlu davranışlarının ve başarıların ödüllendirilmesi
- ✓ Gezilerin düzenlenmesi
- ✓ Kütüphanenin, Mescid ve Kantinin olması
- ✓ Müzik ve Resim sınıflarının olması

Olumsuz (Başarısız) Yönlerimiz:

- ✓ Teneffüs sürelerinin kısa olması
- ✓ Okul binasının eski olması, yetersiz kalması
- ✓ Öğrencilerinin bazılarının davranışlarının kötü olması, başarı odaklı çalışan öğrenci sayısının az olması
- ✓ Kantinde fiyatların pahalı olması ve kantinin yetersiz olması
- ✓ Okul kıyafeti zorunluluğu olması (pantolon yerine eşofmanla gelinsin)
- ✓ Tuvalet kapılarının, lavaboların değiştirilmesi ve daha iyi temizlenmesi
- ✓ Soyunma odalarının daha düzenli olması

Öğretmen Anketi Sonuçları: (Ankete katılan Çalışan sayısı: 28)



Yukarıdaki grafiğin kısaca değerlendirmesini yapacak olursak;

Selçuk Şehit Erol Olçok Anadolu Lisesinde çalışan 35 üzerinden; 27 maddelik anket düzenlenmiştir. Ankete 25 öğretmen, 3 çalışan, toplam 28 kişi katılmıştır.

-Sorulara verilen yanıtların geneline bakacak olursak olumlu sonuçların alındığı yukarıdaki grafiklerde yüzde olarak görülmektedir.

Olumlu (Başarılı) Yönlerimiz:

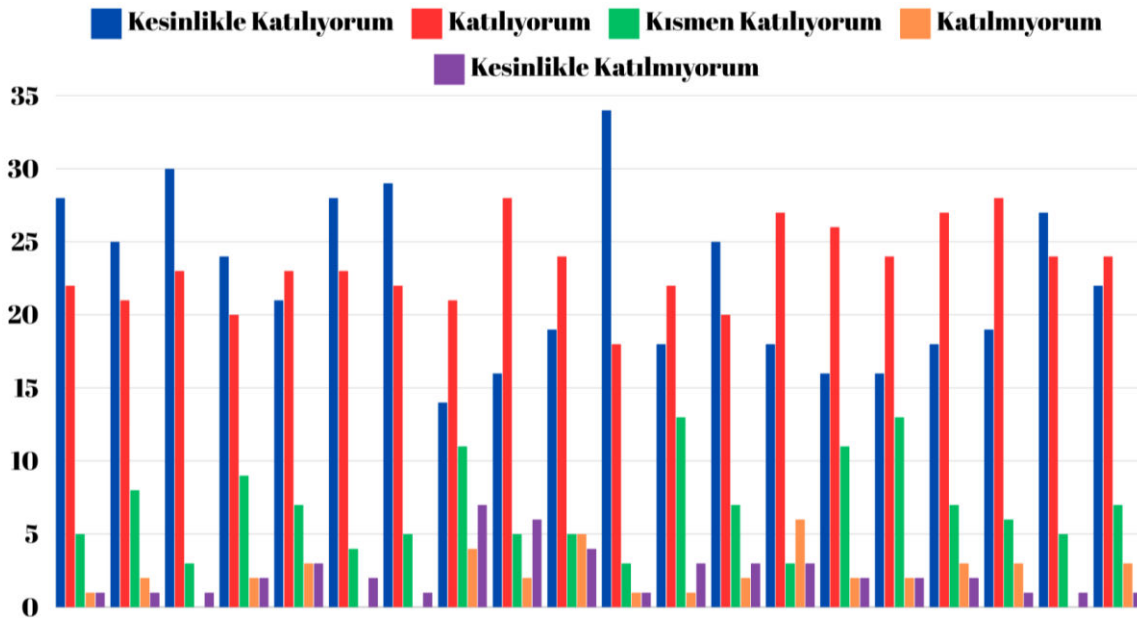
- ✓ Kurum yöneticilerinin insan ilişkilerine önem vermesi, çalışanların görüşlerini dikkate alması
- ✓ Kurum yöneticilerinin öğretmenler arası işbirliğine önem vermesi, , değişim yaratacak yenilikçi çalışmaları desteklemesi
- ✓ Öğretmenler arasındaki işbirliği, beraberlik, aile ortamı
- ✓ Okul kültürü ve ikliminin var olması
- ✓ Öğrencilere değer verilmesi, ayırım yapılmadan ilgilenilmesi
- ✓ Sportif, sosyal ve kültürel faaliyetlerin çok olması, yapılması ve bu etkinliklere öğrencilerin katılımının sağlanması, başarılar elde edilmesi
- ✓ Kazanım değerlendirme ve deneme sınavlarının yapılması
- ✓ Sınavların kelebek sistemine göre hazırlanıp yapılması
- ✓ Tecrübeli öğretmenlerimizin olması, ilgili olması ve çalışkan olması
- ✓ Her sınıfta akıllı tahtanın bulunması ve bunların internete bağlı olmaları
- ✓ Disiplin kurallarının okulda uygulanması, öğrencilerin genel disiplin kurallarına uymaları

- ✓ Okulun genel temizliğine ve hijyenine dikkat edilmesi, yeterince temizlik malzemesi bulunması

Olumsuz (Başarısız) Yönlerimiz:

- ✓ Okul binasının fiziksel durumunun kötü olması, yetersiz kalması
- ✓ Bütçe yetersizliği
- ✓ Yağmurlu havalarda okulu su basması
- ✓ Öğrenme ortamının sadece sınıflarda olması, kalması
- ✓ Özverili çalışmalara rağmen, istenilen akademik başarının elde edilememesi
- ✓ Öğrencilerimizin motivasyon eksikliği, okulumuza gelen öğrenci genelinin başarısının düşük olması
- ✓ Bazı öğrencilerde görülen disiplinsizlik
- ✓ İlgisiz öğrenci ve velilerin bulunması

Veli Anketi Sonuçları: (Ankete katılan Veli sayısı: 57)



Yukarıdaki grafiğin kısaca değerlendirmesini yapacak olursak;

Selçuk Şehit Erol Olçok Anadolu Lisesinde 291 öğrenci velisi üzerinden; 22 maddelik anket düzenlenmiştir. Ankete 57 veli katılmıştır.

-Sorulara verilen yanıtların geneline bakacak olursak olumlu sonuçların alındığı yukarıdaki grafiklerde yüzde olarak görülmektedir.



Olumlu (Başarılı) Yönlerimiz:

- ✓ Kurum yöneticileri ve öğretmenlerle ihtiyaç duyduğu her zaman görüşebilmesi
- ✓ Öğrenci ile ilgili sorun olunca, devamsızlık yaptığı zamanlarda aranıp haber verilmesi
- ✓ Öğrencinin okula giriş çıkışlarında gerekli tedbirlerin alınmış olması, teneffüslerde nöbetçi öğretmenlerin kontrol etmesi
- ✓ Okul müdürümüz ve Rehber Öğretmen ile görüştüğümüzde çözüm odaklı olmaları, çocuklarımızla birebir ilgilenmeleri
- ✓ Öğretmenlerin her zaman öğrencileriyle ilgili olması, öğrencilerimizin başarılı oldukları alanlarda desteklenmesi
- ✓ Öğretmenlerin ders konularına hakim olması ve teknolojiyi kullanması, ders saati dışında da çocuklarımızın sorularının cevaplanması
- ✓ Okul sitesinin güncel olup, e-okuldan gerekli bilgilere ulaşılabilmesi
- ✓ Başarılı öğrencilerin ödüllendirilmesi
- ✓ Sportif, sosyal ve kültürel faaliyetlerin yeterince olması, hafta sonları ve boş zamanlarda düzenlenmesi
- ✓ Okulun temiz olması
- ✓ Milli ve dini bayramlar ile özel günlerin kutlanması
- ✓ Okulun disiplinli olması, okul kıyafet uygulamasına, cep telefonlarının toplanmasına önem verilmesi

Okulumuzun Olumsuz (başarısız) Yönlerine İlişkin Görüşleriniz:

- ✓ Okul binasının fiziksel durumunun kötü olması
- ✓ Spor ekipmanlarının az olması
- ✓ Şehir dışı etkinliklerin düzenlenememesi
- ✓ Çevre düzeni ve güvenliğin olmaması
- ✓ Bazı başarısız öğrencilerin başarılı öğrencileri olumsuz etkilemesi

GZFT (Güçlü, Zayıf, Fırsat, Tehdit) Analizi

Okulumuzun temel istatistiklerinde verilen okul künyesi, çalışan bilgileri, bina bilgileri, teknolojik kaynak bilgileri ve gelir gider bilgileri ile paydaş anketleri sonucunda ortaya çıkan sorun ve gelişime açık alanlar iç ve dış faktör olarak değerlendirilerek GZFT tablosunda belirtilmiştir. Dolayısıyla olguyu belirten istatistikler ile algıyı ölçen anketlerden çıkan sonuçlar tek bir analizde birleştirilmiştir.

Kurumun güçlü ve zayıf yönleri donanım, malzeme, çalışan, iş yapma becerisi, kurumsal iletişim gibi çok çeşitli alanlarda kendisinden kaynaklı olan güçlülükleri ve



zayıflıkları ifade etmektedir ve ayrımda temel olarak okul müdürü/müdürlüğü kapsamından bakılarak iç faktör ve dış faktör ayrımı yapılmıştır.

İçsel Faktörler:

Güçlü Yönler

Öğrenciler	<ul style="list-style-type: none">-Öğrencilerin sosyal, kültürel ve sportif faaliyetlere karşı ilgili olması ve katılım göstermesi-Nitelikli ve düzenli eğitim ve etkinlikler düzenlenmesi-Öğrencilerin kendilerine ulaşılabilir hedefler koymaları
Çalışanlar	<ul style="list-style-type: none">-Kurum kültürü ve aidiyet duygusunun yüksek düzeyde var olması.-Kendini geliştiren, gelişime açık, teknolojiyi kullanan, işbirliği ve uyum içinde çalışan bir eğitim kadrosunun olması.-Tüm branşlarda öğretmenlerin bulunması ve kendi alanlarında yetkin olması.-Öğrencilerin okulu ve öğretmenlerini sevmeleri
Veliler	<ul style="list-style-type: none">-Öğrencilerinin eğitim almalarında istekli olmaları
Bina ve Yerleşke	<ul style="list-style-type: none">-Ulaşım kolaylığı-Okul bahçesinin geniş olması
Donanım	<ul style="list-style-type: none">-Bilgi ve iletişim teknolojilerinin(akıllı tahta) alt yapısının olması, eğitim ve öğretim süreçlerinde etkin bir şekilde kullanılması-Kütüphanenin olması ve kitaplarının yenilenmesi-Müzik ve resim sınıflarının olması, müzik sınıfına aletler alınması-Soyunma odalarının bulunması
Bütçe	<ul style="list-style-type: none">-Kantin kirası bütçesinin katkısı
Yönetim Süreçleri	<ul style="list-style-type: none">-Yönetim tarafından kurum kültürünün devam ettirilmesi-Okul kararları alınırken paydaşların görüş ve önerilerinin dikkate alınması-Okul idaresinin proje ve yenilikler konusunda öğretmenleri teşvik etmesi
İletişim Süreçleri	<ul style="list-style-type: none">-Kurum içi iletişim kanallarının açık olması-İdare-öğretmen- öğrenci-veli diyalogunun iyi olması



Zayıf Yönler

Öğrenciler	<ul style="list-style-type: none">-Okulumuzu tercih eden öğrencilerin akademik anlamda hazırbulunuşluk seviyesinin yetersiz olması-Üniversiteye giriş sınavında istenilen başarının elde edilememesi-Öğrencilerin kitap okuma alışkanlıklarının yetersizliği-Öğrencilerimizde çevre ve temizlik bilincinin yetersizliği-Bilgi iletişim teknolojilerinin amaç dışı kullanımı
Çalışanlar	<ul style="list-style-type: none">-Öğretmenlerin mesleki gelişimlerini artırıcı faaliyetlerinin azlığı
Veliler	<ul style="list-style-type: none">-Sosyo-ekonomik yönden seviyenin düşük olması-Veli-okul işbirliğinin istenen düzeyde olmaması-Bazı velinin aşırı korumacı olması, bazılarının ise çocuklarına, okula ve çevreye aşırı duyarsız ve ilgisiz olması
Bina ve Yerleşke	<ul style="list-style-type: none">-Okul binasının fiziki koşullarının yetersiz olması (Binanın iç ve dış tamirata ihtiyaç duyması)-Derslik sayısının yetersiz olması (Öğrencilerin ihtiyaçlarını karşılamak için bazı uygun olmayan ortamları kullanmak zorunda kalması)-Laboratuvarların bulunmaması-Okul spor salonunun olmaması-Çok amaçlı salonun bulunmaması-Okul bahçenin yağışlı havalarda su ile dolması, okulu su basması
Donanım	<ul style="list-style-type: none">-Öğrencilerin materyal eksikliğinin bulunması-Sosyal faaliyet kullanılacak malzemelerin yetersizliği ve eksikliği
Bütçe	<ul style="list-style-type: none">-Okulumuzdaki eksiklikleri giderecek bütçenin olmaması-Yerel maddi destek bulmakta yaşanan güçlükler
Yönetim Süreçleri	<ul style="list-style-type: none">-Etkili bir performans değerlendirmenin yapılamayışı-Öğrenci sayısının sürekli değişmesine bağlı olarak öğretmen norm kadrolarındaki değişiklikler.
İletişim Süreçleri	<ul style="list-style-type: none">-Öğretmenler arası dayanışmayı artırıcı sosyo-kültürel faaliyetlerin azlığı-Değişime kısmi direnç



Dışsal Faktörler:

Fırsatlar

Politik	<ul style="list-style-type: none">-Okulumuzun ilçemizdeki resmi ve özel kurumlarla ve ilçe milli eğitim müdürlüğümüz ile yakın işbirliği içerisinde bulunması-Çevremizde kurumsal ve bireysel bazda sürekli gelişmeyi hedefleyen bilinç düzeyinin artıyor olması-2023 Eğitim Vizyonunun sunduğu olumlu perspektif-Ortaöğretim Projesi kapsamında Mesleki eğitime verilen önem-Bakanlığımızın İKMEP ve Hayat Boyu Öğrenme Projelerinin sunduğu imkanlar-Okul öncesi eğitime verilen önemin gün geçtikçe artması
Ekonomik	<ul style="list-style-type: none">-Doğalgaz, kırtasiye ve temizlik harcamaları için okulun kendine ait devlet bütçesi olması.
Sosyolojik	<ul style="list-style-type: none">-Toplum nezdinde eğitimin gereğine; bilinç ve duyarlılığının artması-Selçuk İlçesinin tarihi, turistik mekanlar ve ören yerleri bakımından zengin olması
Teknolojik	<ul style="list-style-type: none">-Eğitimde ve iletişimde yeni teknolojilerin kullanılması-Teknolojik olanaklara kolay ulaşılması-Tüm Sınıflarda akıllı tahta olması
Mevzuat-Yasal	<ul style="list-style-type: none">-Eğitimde fırsat eşitliğine yönelik alınan tedbirlerin her geçen gün daha artırılması hususundaki çabalar-Psikolojik, sosyal ve hatta fiziksel şiddetin eğitim ve disiplin aracı olarak kullanılmasına son verilmesi
Ekolojik	<ul style="list-style-type: none">- Okulumuzda artan çevre bilinci ile geri dönüşüm projelerinin yapılıyor olması

Tehditler

Politik	<ul style="list-style-type: none">-Eğitim faaliyetleri Ar-Ge çalışmalarına bütçe ayrılmaması-Eğitim politikalarında çok sık değişiklik yapılması ve eğitim sistemindeki düzenlemelere ilişkin pilot uygulamaların yetersizliği-Personel Politikaları nedeniyle okulumuzda ki destek personel yetersizliği ve bunu telafi edebilecek hizmet alımında yaşanan kaynak sorunu-Zorunlu eğitim tabi olan öğrencilerin sınavsız, bilinçsiz ve amaçsız bir şekilde okulumuzu tercih etmesi
----------------	---



Ekonomik	<ul style="list-style-type: none">-Yerel maddi destek bulmakta yaşanan güçlükler-Ailelerin gelir durumunun az olması.-Velilerin Sosyo-ekonomik düzeylerindeki farklılıklar.-Eğitim ve öğretimde kullanılan cihaz ve makinelerin yüksek teknolojilere sahip olması nedeniyle bakım, onarımlarının pahalı olması dolayısıyla okulların maddi yönden zorlanması-Zorunlu harcamalar haricinde okulun diğer masraflarının okul aile birliği ve yardımseverler tarafından karşılanması.
Sosyolojik	<ul style="list-style-type: none">-Öğrenci ailelerinin okul ile olan iletişiminin yeterli olmaması-Medyanın (tv, internet, magazin, diziler vb.) öğrenciler üzerinde olumsuz etkilerinin olması-Eğitimcilerin toplumdaki değerinin sarsılması
Teknolojik	<ul style="list-style-type: none">-Sürekli gelişen ve değişen teknolojileri takip etme zorunluluğundan doğan maddi kaynak sorunu-İnternet ortamının güvenliğinin tam sağlanamaması, yersiz, kötüye kullanımları ve yeni gelişen suçlar
Mevzuat-Yasal	<ul style="list-style-type: none">-Mevzuat ve paydaş beklentileri arasında yaşanan uyumsuzluk-Mevzuatın açık, anlaşılır ve ihtiyaca uygun hazırlanmaması nedeniyle güncelleme ihtiyacının sıklıkla ortaya çıkması- Öğrencilerin olumsuz davranışlarının engellenmesi konusunda mevzuatın yetersiz kalması
Ekolojik	<ul style="list-style-type: none">-Yeni nesillerde çevre bilincine karşı duyarsızlık

Gelişim ve Sorun Alanları

Gelişim ve sorun alanları analizi ile GZFT analizi sonucunda ortaya çıkan sonuçların planın geleceğe yönelim bölümü ile ilişkilendirilmesi ve buradan hareketle hedef, gösterge ve eylemlerin belirlenmesi sağlanmaktadır.

Gelişim ve sorun alanları ayırımında eğitim ve öğretim faaliyetlerine ilişkin üç temel tema olan Eğitime Erişim, Eğitimde Kalite ve Kurumsal Kapasite kullanılmıştır.

- Eğitime Erişim: Öğrencinin eğitim faaliyetine erişmesi ve tamamlanmasına ilişkin süreçleri,



ŞEHİT EROL OLÇOK ANADOLU LİSESİ

- Eğitimde Kalite: Öğrencinin akademik başarısı, sosyal ve bilişsel gelişimi ve istihdamı da dâhil olmak üzere eğitim ve öğretim sürecinin hayata hazırlama evresini,
- Kurumsal Kapasite: Kurumsal yapı, kurum kültürü, donanım, bina gibi eğitim ve öğretim sürecine destek mahiyetinde olan kapasiteyi belirtmektedir.

Eğitime Erişim	Eğitimde Kalite	Kurumsal Kapasite
Okullaşma Oranı	Akademik Başarı	Kurumsal İletişim
Okula Devam/ Devamsızlık	Sosyal, Kültürel ve Fiziksel Gelişim	Kurumsal Yönetim
Okula Uyum, Oryantasyon	Sınıf Tekrarı	Bina ve Yerleşke
Özel Eğitime İhtiyaç Duyan Bireyler	İstihdam Edilebilirlik ve Yönlendirme	Donanım
Zorunlu eğitimden erken ayrılma	Temel dersler önceliğinde ulusal ve uluslararası sınavlarda öğrenci başarı durumu	Çalışanların ödüllendirilmesi ve isteklendirme
Hayat Boyu Öğrenme	Ders araç gereçleri	İş Güvenliği, Okul Güvenliği

Gelişim ve sorun alanlarına ilişkin GZFT analizinden yola çıkılarak saptamalar yapılırken yukarıdaki tabloda yer alan ayırmda belirtilen temel sorun alanlarına dikkat edilmesi gerekmektedir.

Gelişim ve Sorun Alanlarımız:

1.TEMA: EĞİTİM VE ÖĞRETİME ERİŞİM

1	Okulda eğitimde devam-devamsızlık bilincini geliştirmek
2	Öğrencilere yönelik oryantasyon faaliyetlerinin düzenlenmesi, çalışmalarının çeşitlendirilmesi
3	Ortaöğretimde örgün eğitimin dışına çıkan öğrenciler
4	Bazı okul türlerine yönelik olumsuz algı



2.TEMA: EĞİTİM VE ÖĞRETİMDE KALİTE

1	Öğrencilerin becerilerine uygun kaliteli eğitim ortamı oluşturulması
2	Öğrenci gelişimini destekleyici rehberlik faaliyetleri
3	Öğretmenlere yönelik hizmet içi eğitimler
4	Eğitim öğretim sürecinde sanatsal, sportif ve kültürel faaliyetler
5	Okuma kültürü
6	Eğitimde farklı yöntem ve tekniklerin kullanılması
7	Eğitimi destekleyici ve geliştirici projeler geliştirme
8	Öğrencilerin akademik başarısını arttırmak
9	Öğrencilerin sınav kaygısı

3.TEMA: KURUMSAL KAPASİTE

1	Çalışma ortamlarının iletişimi ve iş motivasyonunu sağlayacak biçimde düzenlenmesi.
2	İç ve dış paydaşları ile etkin ve sürekli iletişim sağlanması
3	Okulun sosyal, kültürel, sanatsal ve sportif faaliyet alanlarının yetersizliği
4	Okullardaki fiziki kapasitesi ve durumun öğrencilere uygunluğu
5	Öğretmenlere yönelik fiziksel alanların oluşturulması
6	İş güvenliği ve sivil savunma bilincinin oluşturulması
7	Okul güvenliğinin sağlanması



BÖLÜM III

MİSYON, VİZYON VE TEMEL DEĞERLER

MİSYONUMUZ

Okulumuza gelen öğrencilerimizi, kendini geliştirecek uygun ortamı sağlama yoluyla; özgüvene sahip, sorumlu, analiz etme gücüne sahip bireyler olarak topluma sağlıklı bir üye olacak şekilde yetiştirip diğer yükseköğretim kurumlarına hazırlayarak başarılı olmalarını sağlamaktır.

VİZYONUMUZ

Yetiştirdiğimiz öğrencilerin toplumdaki statüleri ve davranışlarıyla örnek gösterilen bir okul olmak.

TEMEL DEĞERLERİMİZ

Okul çalışanları olarak;

1. Görevlerimizi yerine getirirken objektiflik ilkesini uygularız,
2. Tüm ilişkilerde insana saygı esasını uygular; çalışan ve hizmet alanların beklenti duygu ve düşüncelerine değer veririz,
3. Kurumsal ve bireysel gelişmenin “Sürekli Eğitim ve İyileştirme” anlayışının uygulanması sonucu gerçekleşeceğine inanırız ve bu doğrultuda eğitim ve iyileştirme sonuçlarını en etkin şekilde değerlendiririz,
4. Çalışmalarda etkililik ve verimliliğin ekip çalışmalarıyla sağlanacağı anlayışı kabullenilerek ekip çalışmalarına gereken önemi veririz,
5. Kurumsal ve bireysel gelişmelerin bilimsel verilerin uygulama hayatına geçirilmesiyle sağlanacağına inanırız,
6. Kurumda çalışmaların bilimsel veriler doğrultusunda ve mevzuatına uygun olarak gerçekleştirildiğinde başarı sağlanacağına inanırız,
7. Görev dağılımı ve hizmet sunumunda adil oluruz ve çalışanın kurum katkısını tanıyıp takdir ederiz.
8. Eğitime yapılan yatırımı kutsal sayar, her türlü desteği veririz.



BÖLÜM IV

AMAÇ, HEDEF, PERFORMANS GÖSTERGELERİ VE EYLEMLER

TEMA I: EĞİTİM VE ÖĞRETİME ERİŞİM

Her bireyin hakkı olan eğitime ekonomik, sosyal, kültürel ve demografik farklılık ve dezavantajlarından etkilenmeksizin eşit ve adil şartlar altında ulaşabilmesi ve bu eğitimi tamamlayabilmesidir.

Stratejik Amaç 1:Ekonomik, sosyal, kültürel farklılıkların yarattığı dezavantajlardan etkilenmeksizin bireylerin eğitim ve öğretime erişimini ve devamını sağlamak.

Stratejik Hedef 1.1.Stratejik plan dönemi sonunda öğrencilerin okula uyum ve devamsızlık sorunları giderilecektir.

PERFORMANS GÖSTERGELERİ

No	PERFORMANS GÖSTERGESİ	Mevcut			Hedef		
		2023	2024	2025	2026	2027	2028
PG.1.1.1	Bir eğitim ve öğretim döneminde 10 gün ve üzeri devamsızlık yapan öğrenci oranı (%)	38,8	36	34	33	32	30
PG.1.1.2	Okula yeni başlayan öğrencilerden oryantasyon eğitimine katılanların oranı (%)	100	100	100	100	100	100
PG.1.1.3	Eğitim ve öğretimden erken ayrılma oranı	3,9	3,5	3	2,8	2,5	2
PG.1.1.4	Örgün eğitime devam etme oranı	96,1	97	97,5	98	98,5	99

EYLEM PLANI

No	EYLEM İFADESİ	EYLEM SORUMLUSU	EYLEM TARİHİ
1.1.1	<ul style="list-style-type: none">-Öğrencilerin devamsızlık yapmasına sebep olan faktörler belirlenerek bunların öğrenciler üzerindeki olumsuz etkisini azaltacak tedbirler alınacaktır.-Ev ziyaretleri gerçekleştirilecektir-Okulda velilere yönelik eğitimler-Devamsızlık yapan öğrencilerin tespiti ve erken uyarı sistemi için çalışmalar yapılacaktır.-Devamsızlık yapan öğrencilerin velileri ile özel aylık toplantı ve görüşmeler yapılacaktır.-Devamsızlık mektubu ve Okul mesaj programı ile bilgilendirme yapılacaktır.	<ul style="list-style-type: none">Okul yönetimiÖğretmenlerRehberlik servisi Veliler	Her yılın Eylül-Mayıs ayları arasında
1.1.2	<ul style="list-style-type: none">-Okulda velilere yönelik tanışma faaliyetleri.-Web sitesi, sms vs. gibi iletişim kanalları kullanılarak öğrenciler okula uyum sürecine dahil edileceklerdir.-Okula yeni başlayan öğrencilere oryantasyon eğitimi verilecektir.	<ul style="list-style-type: none">Okul yönetimiÖğretmenlerRehberlik servisi Veliler	Her yıl Eylül ayı içerisinde
1.1.3	<ul style="list-style-type: none">-Okulda velilere yönelik eğitimler ve veli toplantıları yapılacaktır-Devamsızlık yapan öğrencilerin velileri ile özel aylık toplantı ve görüşmeler yapılacaktır.	<ul style="list-style-type: none">Okul yönetimiÖğretmenlerRehberlik servisi Veliler	Eğitim Öğretim Süresince
1.1.4	<ul style="list-style-type: none">- Devamsızlık yapan öğrencilerin velileri ile özel aylık toplantı ve görüşmeler yapılacaktır.	<ul style="list-style-type: none">Okul yönetimiRehberlik servisi	Eğitim Öğretim Süresince



TEMA II: EĞİTİM VE ÖĞRETİMDE KALİTENİN ARTIRILMASI

Eğitim ve öğretim kurumlarının mevcut imkânlarının en iyi şekilde kullanılarak her kademedeki bireye ulusal ve uluslararası ölçütlerde bilgi, beceri, tutum ve davranışın kazandırılmasıdır.

Stratejik Amaç 2:

Bütün bireylere ulusal ve uluslararası ölçütlerde bilgi, beceri, tutum ve davranışın kazandırılmasına; girişimci, yenilikçi, dil becerileri yüksek, iletişime ve öğrenmeye açık, özgüven ve sorumluluk sahibi sağlıklı ve mutlu bireylerin yetişmesine imkân sağlamak.

Stratejik Hedef 2.1. Öğrenme kazanımlarını takip eden ve velileri de sürece dâhil eden bir yönetim anlayışı ile öğrencilerimizin akademik başarıları ve sosyal faaliyetlere etkin katılımı artırılabacaktır.

PERFORMANS GÖSTERGELERİ

No	PERFORMANS GÖSTERGESİ	Mevcut	HEDEF				
		2023	2024	2025	2026	2027	2028
PG.2.1.1	Kurum ve kuruluşlar tarafından düzenlenen sanatsal, bilimsel, kültürel ve sportif faaliyetlere katılan öğrenci oranı(%)	75	77	79	80	82	85
PG.2.1.2	Çevre bilincinin artırılması çerçevesinde yapılan etkinliklere katılan öğrenci sayısı	85	90	95	100	105	110
PG.2.1.3	Ders dışı egzersiz çalışmalarına ve destekleme ve yetiştirme kurslarına katılan öğrenci sayısı	150	-	-	-	-	-
PG.2.1.4	Öğrenci başına okunan kitap sayısı	5	6	7	7	8	9
PG.2.1.5	Sağlıklı ve dengeli beslenme ile ilgili verilen eğitime katılan öğrenci sayısı	85	88	90	92	95	100
PG.2.1.6	Okulumuzdaki Tasarım ve Beceri Atölyesi (Adet)	0	1	1	1	2	2



EYLEM PLANI

No	EYLEM İFADESİ	EYLEM SORUMLUSU	EYLEM TARİHİ
2.1.1	-Okulumuzda bilimsel, kültürel, sanatsal,sportif ve toplum hizmeti alanlarında etkinliklere katılım oranı artırılabacaktır.	Tüm Paydaşlar	2024-2028 -Eğitim Öğretim Süresince
2.1.2	Çevre bilincinin artırılması çerçevesinde yapılan etkinliklere katılan öğrenciler ödüllendirilerek katılım oranımız artırılabacaktır. -Sıfır atık projesine devam edilecektir. Temiz okul Temiz Sınıf projesine devam edilecek.	Tüm Paydaşlar	Eğitim Öğretim Süresince
2.1.3	-Destekleme ve yetiştirme kurslarında merkezi sisteme geçilmesi sebebiyle artık okulumuzda DYK kursu açılmamaktadır.Öğrencilerimizin merkez okulda açılan DYK kurslarına katılmaları özendirilip,çalışmalar desteklenecektir.	Okul İdaresi Öğretmenler	Eğitim Öğretim Süresince
2.1.4	-Çeşitli yarışma, organizasyon ve benzer etkinliklerle okulumuzda kitap okuma hareketliliği sağlanarak öğrencilerin kitap okumaya yönelik ilgisinin artması sağlanacaktır. -Okulumuzda kütüphanesi zenginleştirilmeye devam edilecek	Okul İdaresi Öğretmenler	2024/2028 Eğitim Öğretim Süresince
2.1.5	Okul sağlığı ve hijyen konularında öğrencilerin, ailelerin ve çalışanların bilinçlendirilmesine yönelik faaliyetler yapılacaktır. Okulumuzun bu konulara ilişkin değerlendirmelere (Beyaz Bayrak, Beslenme Dostu Okul vb.) katılmaları desteklenecektir. Uygulanmakta olan temiz sınıf projesi devam edecek	Tüm Paydaşlar	Eğitim Öğretim Süresince
2.1.6	Okulumuzda öğrencilerin düşünsel, duygusal ve fiziksel ihtiyaçlarını destekleyen Tasarım-Beceri Atölyeleri kurulacak ihtiyaca göre sayıları artırılabacaktır ve materyal desteği sağlanacaktır.	Okul Müdürü Okul Aile Birliği Veliler	2024-2028



Stratejik Hedef 2.2.Etkin bir rehberlik anlayışıyla, öğrencilerimizi ilgi ve becerileriyle orantılı bir şekilde üst öğrenime veya istihdama hazır hale getiren daha kaliteli bir kurum yapısına geçilecektir.

PERFORMANS GÖSTERGELERİ

No	PERFORMANS GÖSTERGESİ	Mevcut		HEDEF			
		2023	2024	2025	2026	2027	2028
PG.2.2.1	Yükseköğretime yerleşen öğrenci oranı(%)	20.34	22	24	26	28	30
PG.2.2.2	Erasmus+ projelerine başvuru sayısı	0	0	1	1	1	1
PG.2.2.3	E-twinning proje sayısı	0	0	1	1	1	2
PG.2.2.4	Sosyal sportif faaliyet sayıları	12	15	17	18	19	20
PG.2.2.5	Destekleme ve yetiştirme kurslarına katılan öğrenci sayısı	150	-	-	-	-	-
PG.2.2.6	Veli ve öğrencilere yönelik sınav kaygısı ve başarısı ile ilgili yapılan seminerlerin sayısı	1	2	2	2	2	3

EYLEM PLANI

No	EYLEM İFADESİ	EYLEM SORUMLUSU	EYLEM TARİHİ
2.2.1	-Yüksek öğretim kurumlarına geziler düzenlenecektir. -Mesleki tanıtım ve kariyer günleri düzenlenecek.	Tüm Paydaşlar	Eğitim Öğretim süresince
2.2.2	Öğretmenlere proje başvurusu konusunda seminer düzenlenecektir	Okul İdaresi	Her yıl Ekim-Kasım ayları



2.2.3	Etwinning hakkında bilgilendirme toplantısı yapılacak ve öğretmenlerin başvuru yapmaları teşvik edilecek.	Okul İdaresi	Eylül ayı
2.2.4	-Sene başında yapılan sosyal etkinlikler planında sosyal ve sportif faaliyetlerin sayısı artırılacak ve katılımcılar teşvik edilecektir. -Yerel ve ulusal faaliyet ve yarışmalara azami ölçüde katılım sağlanacaktır. -Öğrencilerden gelecek talepler doğrultusunda faaliyet çeşitliliği arttırılacaktır.	Tüm Paydaşlar	Eğitim Öğretim süresince
2.2.5	Destekleme ve yetiştirme kurslarında merkezi sisteme geçilmesi sebebiyle artık okulumuzda DYK kursu açılmamaktadır.Öğrencilerimizin merkez okulda açılan DYK kurslarına katılmaları özendirilip,çalışmalar desteklenecektir.	Okul İdaresi	Eğitim Öğretim süresince
2.2.6	-Her dönem başı ve sonunda okul rehberlik servisi ve okul idaresi tarafından seminer, bilgilendirme toplantıları yapılacaktır. -Özellikle 12.sınıf öğrencilerdeki kaygıyı azaltmak için başta kariyer günleri düzenlenecektir.	Tüm Paydaşlar	Eğitim Öğretim süresince

TEMA III: KURUMSAL KAPASİTE

Kurumsallaşmanın geliştirilmesi adına kurumun beşeri, fiziki ve mali altyapı süreçlerini tamamlama, yönetim ve organizasyon süreçlerini geliştirme, enformasyon teknolojilerinin kullanımını artırma süreçlerine bütünsel bir yaklaşımdır.

Stratejik Amaç 3: Beşerî, fizikî, malî ve teknolojik yapı ile yönetim ve organizasyon yapısını iyileştirerek, eğitime erişimi ve eğitimde kaliteyi artıracak etkin ve verimli bir kurumsal yapıyı tesis etmek.

Stratejik Hedef 3.1. Yönetim ve öğrenme etkinliklerinin izlenmesi, değerlendirilmesi ve geliştirilmesi amacıyla veriye dayalı yönetim yapısına geçilecektir



PERFORMANS GÖSTERGELERİ

No	PERFORMANS GÖSTERGESİ	Mevcut			HEDEF		
		2023	2024	2025	2026	2027	2028
PG.3.1.1	Okulumuz mobil bilgilendirme sistemi ile ulaşılan veli oranı (%)	95	96	97	98	98	99
PG.3.1.2	Okulumuz bilgi edinme sistemlerinden hizmet alanların memnuniyet oranı (%)	81	85	88	90	92	95
PG.3.1.3	Okul web sitemizin kullanım sıklığı(%)	95	96	97	98	98	99
PG.3.1.4	Okulumuz öğretmenlerinin ihtiyaç duyduğu bilgi, belge ve dokümanlara ulaşım oranı (%)	78	80	82	84	86	88
PG.3.1.5	Güvenli okul uygulama sayısı	0	1	1	2	2	3
PG.3.1.6	İSG faaliyet sayısı	2	3	4	5	6	6

EYLEM PLANI

No	EYLEM İFADESİ	EYLEM SORUMLUSU	EYLEM TARİHİ
3.1.1	-Yönetim ve öğrenme etkinliklerinin izlenmesi, değerlendirilmesi ve geliştirilmesi amacıyla veriye dayalı yönetim yapısı desteklenecektir. -Öğrenci devamsızlık bilgisi ve toplantı duyuruları velilere mobil mesaj yoluyla iletilecektir.	Okul İdaresi	Eğitim Öğretim Süresince
3.1.2	Okulumuz bilgi edinme sistemlerinin aktif bir şekilde kullanılması sağlanacaktır.	Okul İdaresi Öğretmenler	Eğitim Öğretim Süresince
3.1.3	Okulumuzca bilgi edinme sistemleri vasıtasıyla bilgi istenilen konuların analizi yapılacak, sıklıkla talep edilen bilgiler web sitemizde yayınlanarak kamuoyu ile düzenli olarak paylaşılacaktır.	Okul Müdürü	Eğitim Öğretim Süresince



3.1.4	Öğretmenlerimizin ihtiyaç duyduğu bilgi, belge ve dokümanlara hızlı bir şekilde erişim sağlayabilmesi amacıyla doküman ve veri yönetim merkezi oluşturulması desteklenecektir.	Tüm Paydaşlar	Eğitim Öğretim Süresince
3.1.5	Güvenli okul uygulama çalışmaları ve denetimi yapılacaktır.	Tüm Paydaşlar	Eğitim Öğretim Süresince
3.1.6	İSG uygulamaları düzenli olarak takip edilecek ve gerekli tedbirler alınacaktır.	Okul İdaresi	Eğitim Öğretim Süresince

Stratejik Hedef 3.2. Kaliteli bir eğitim öğretim ortamı için okulun fiziki yapısını düzenlemek

PERFORMANS GÖSTERGELERİ

No	PERFORMANS GÖSTERGESİ	Mevcut		HEDEF			
		2023	2024	2025	2026	2027	2028
PG.3.2.1	Yıpranan ve bozulan alanların belirlenmesi	4	4	3	2	1	1
PG.3.2.2	Onarım isteyen alanların Ortaöğretim Genel Müdürlüğü'ne bildirilmesi	5	4	3	2	1	1
PG.3.2.3	Yıpranan ve bozulan alanların tamiratıyla ilgili çalışanlarla görüşülmesi.	6	5	4	3	2	1



EYLEM PLANI

No	EYLEM İFADESİ	EYLEM SORUMLUSU	EYLEM TARİHİ
3.2.1	Bakıma ve onarıma ihtiyaç olan tuvaletler ve koridorlar belirlenerek tamiratları okul aile birliği bütçesinden karşılanarak yapılacaktır.	Okul İdaresi	2024-2028
3.2.2	-Çatı -Okul Dış Cephesinin boyanması -Elektrik Tesisatı -Bodrum Katın Su basmaması için okulun dış çevresine drenaj sistemi yapılması gibi ağır tadilatlar Bakanlığımıza bildirilerek ödenek talep edilecektir.	Okul İdaresi	2024-2028
3.2.3	Yıpranan kapı ve camların tamir ve bakımı hizmetli personeller tarafından giderilecek	Okul Müdürü	2024-2028

V. BÖLÜM:

MALİYETLENDİRME

2024-2028 Stratejik Planı Faaliyet/Proje Maliyetlendirme Tablosu

TEMA	STRATEJİK AMAÇLAR / HEDEFLER	FAALİYETLER	2024	2025	2026	2027	2028
			MALİYETİ	MALİYETİ	MALİYETİ	MALİYETİ	MALİYETİ
TEMA-1	STRATEJİK AMAÇ 1		1.000	1.500	2.000	2.500	3.000
	Stratejik Hedef 1.1	Faaliyet 1.1.1	500	1000	1500	2000	2500
		Faaliyet 1.1.2	500	500	500	500	500
		Faaliyet 1.1.3	-	-	-	-	-



ŞEHİT EROL OLÇOK ANADOLU LİSESİ

		Faaliyet 1.1.4	-	-	-	-	-
TEMA-2	STRATEJİK AMAÇ 2		5.500	7.800	10.100	12.400	14.700
	Stratejik Hedef 2.1	Faaliyet 2.1.1	1000	1500	2000	2500	3000
		Faaliyet 2.1.2	500	500	500	500	500
		Faaliyet 2.1.3	-	-	-	-	-
		Faaliyet 2.1.4	1000	1500	2000	2500	3000
		Faaliyet 2.1.5	-	-	-	-	-
		Faaliyet 2.1.6	500	600	700	800	900
	Stratejik Hedef 2.2	Faaliyet 2.2.1	1000	1500	2000	2500	3000
		Faaliyet 2.2.2	-	-	-	-	-
		Faaliyet 2.2.3	-	-	-	-	-
		Faaliyet 2.2.4	500	600	700	800	900
		Faaliyet 2.2.5	500	1000	1500	2000	2500
		Faaliyet 2.2.6	-	-	-	-	-
			Faaliyet 2.2.7	500	600	700	800
TEMA-3	STRATEJİK AMAÇ 3		6.000	6.100	6.200	6.450	6.650
	Stratejik Hedef 3.1	Faaliyet 3.1.1	1000	1500	2000	2500	3000
		Faaliyet 3.1.2	-	-	-	-	-
		Faaliyet 3.1.3	-	-	-	-	-
		Faaliyet 3.1.4	500	600	700	800	900
		Faaliyet 3.1.5	-	-	-	-	-
		Faaliyet 3.1.6	500	750	1000	1250	1500
	Stratejik Hedef 3.2	Faaliyet 3.2.1	3000	2500	2000	1500	1000



ŞEHİT EROL OLÇOK ANADOLU LİSESİ

	Faaliyet 3.2.2	-	-	-	-	-
	Faaliyet 3.2.3	1000	750	500	400	250
Yıllık Faaliyet Planının Toplam Maliyeti:		12.500	15.400	18.300	21.350	24.350

Kaynak Tablosu	2024	2025	2026	2027	2028	Toplam
Genel Bütçe	100.000	150.000	200.000	250.000	300.000	1.000.000
Valilikler ve Belediyelerin Katkısı	-	-	-	-	-	-
Diğer (Okul Aile Birlikleri)	20.000	25.000	30.000	35.000	40.000	150.000
TOPLAM	120.000	175.000	230.000	285.000	340.000	1.150.000

VI. BÖLÜM:

İZLEME VE DEĞERLENDİRME

7. İzleme, Değerlendirme ve Raporlama

a) İzleme ve Değerlendirme

İzleme, stratejik planın uygulanmasının sistematik olarak takip edilmesi ve raporlanması anlamını taşımaktadır. Değerlendirme ise, uygulama sonuçlarının amaç ve hedeflere kıyasla ölçülmesi ve söz konusu amaç ve hedeflerin tutarlılık ve uygunluğunun analizidir. Okulumuz Stratejik Planının onaylanarak yürürlüğe girmesiyle birlikte, uygulamasının izleme ve değerlendirmesi de başlayacaktır. Planda yer alan stratejik amaç ve onların altında bulunan stratejik hedeflere ulaşabilmek için yürütülecek çalışmaların izlenmesi ve değerlendirilmesini zamanında ve etkin bir şekilde yapabilmek amacıyla Okulumuzda Stratejik Plan İzleme ve Değerlendirme Ekibi kurulacaktır. İzleme ve değerlendirme, planda



belirtilen performans göstergeleri dikkate alınarak yapılacaktır. Stratejik amaçların ve hedeflerin gerçekleştirilmesinden sorumlu kişiler 6 aylık veya yıllık dönemler itibariyle yürüttükleri faaliyet ve projelerle ilgili raporları bir nüsha olarak hazırlayıp İzleme ve Değerlendirme Ekibine verecektir. Okulumuzun İzleme ve Değerlendirme Ekibi Stratejik amaçların ve hedeflerin gerçekleştirilmesi ilgili raporları yıllık dönemler itibariyle raporları iki nüsha olarak hazırlayıp bir nüshasını Okul İzleme ve Değerlendirme Ekibine bir nüshasını da İlçe Milli Eğitim Müdürlüğü Strateji Geliştirme bölümüne gönderecektir.

İzleme ve Değerlendirme Ekibi, iyileştirme ekiplerden gelen yıllık performans değerlendirmelerini inceleyerek, performans göstergelerinin ölçümü ve değerlendirilmesini, ait olduğu yıl içinde yapılan faaliyetlerin o yılki bütçeyle uyumu ve elde edilen sonuçların Stratejik Planda önceden belirlenen amaç ve hedeflere ne derece örtüştüğünü rapor halinde okul müdürünün bilgisine sunacaktır. İlçe Milli Eğitim Müdürlüğünden gelen kararlar doğrultusunda ilgili birim ve kişilere geri bildirim yapılacaktır.

Böylece, Plan'ın uygulanma sürecinde bir aksama olup olmadığı saptanacak, varsa bunların düzeltilmesine yönelik tedbirlerin alınması ile performans hedeflerine ulaşma konusunda doğru bir yaklaşım izlenmiş olacaktır.

b) Raporlama

Yapılan çalışmaların sonucuna göre Stratejik Plan gözden geçirilecektir. Plan dönemi içerisinde ve her yıl sonunda yürütülmekte olan faaliyetlerin önceden belirlenen performans göstergelerine göre gerçekleşme ya da gerçekleşmeme durumuna göre rapor hazırlanacaktır.

S.NO	ADI SOYADI	ÜNVANI	İMZA
1	HAMZA KARAHAN	Okul Müdürü	
2	DERYA ÖZTÜRK	Müdür Yardımcısı	
3	SERPİL GÜZEL	Rehber Öğretmen	
4	ÖZGE KILINÇLI	Öğretmen	



ŞEHİT EROL OLÇOK ANADOLU LİSESİ

5	İLKNUR KANAT AKIN	Öğretmen	
6	VİLDAN BAĞCI TOSUN	Öğretmen	
7	NEBİ MASSA	Öğretmen	
8	PINAR İŞKAR	Okul Aile Birliği Başk.	
9		Öğrenci Velisi	
10		Öğrenci Velisi	

İzleme Değerlendirme Dönemi	Gerçekleştirilme Zamanı	İzleme Değerlendirme Dönemi Süreç Açıklaması	Zaman Kapsamı
Birinci Dönem	Her yılın Temmuz ayı içerisinde	Göstergelerin gerçekleşme durumları hakkında hazırlanan raporun üst yöneticiye sunulması	Ocak-Temmuz
İkinci Dönem	İzleyen yılın Şubat ayı sonuna kadar	Göstergelerin gerçekleşme durumları hakkında hazırlanan raporun üst yöneticiye sunulması ve değerlendirilerek gerekli tedbirlerin alınması	Tüm yıl

UYGUNDUR.

22/02/2024



EKLER:

EK-1: Çalışan Görüş ve Memnuniyeti Anketi

EK-2: Öğrenci Görüş ve Memnuniyeti Anketi

EK-3: Veli Görüş ve Memnuniyeti Anketi

SELÇUK ŞEHİT EROL OLÇOK ANADOLU LİSESİ MÜDÜRLÜĞÜ

STRATEJİK PLANI (2024-2028)

“ÇALIŞAN GÖRÜŞ VE MEMNUNİYETİ” ANKET FORMU

Sizlere daha kaliteli hizmet verebilmek için okuldaki uygulamalarla ilgili görüşlerinize ihtiyaç duyulmaktadır. Tüm soruları eksiksiz ve samimiyetle doldurmanızı rica eder, katkılarınız için teşekkür ederiz.

Hamza KARAHAN

Okul Müdürü

Sıra No	MADDELER	KATILMA DERECESESİ				
		Kes inli kle Kat ılıy oru m (%)	Kat ılıy oru m (%)	K ar ar sı zı m (%)	Kısm en Katıl ıyoru m (%)	Katı lmıy oru m (%)
1	Yöneticilerimiz çalışanların görüşlerini dikkate almaktadır.					



2	Yöneticilerimiz işinin gerektirdiği yeterliliğe sahiptir.					
3	Yöneticilerimiz insan ilişkilerine önem vermektedir.					
4	Yöneticilerimiz, okulda birlikte çalışmayı (takım çalışmasını) destekler.					
5	Yöneticilerimiz, katıldıkları hizmet-içi eğitim, konferans ve seminer sonuçlarını çalışanlarla paylaşırlar.					
6	Yöneticiler, çalışanların değişim yaratacak fikirlerini desteklemektedir.					
7	Yöneticiler, iyi performans gösteren personeli/ekibi, öğretmenler kurulu toplantılarında, törenlerde vb. duyurarak takdir eder.					
8	Yöneticiler, çalışanların performanslarını yükseltmek için gerekli önlemleri alır.					
9	Okulda düzenlenecek sosyal kültürel faaliyetlere, eğitsel kol vs.lere, çalışanların ilgi ve yetenek ve istekleri doğrultusunda görevlendirmeler yapılır.					
10	Çalışanların özlük işlemleri düzenli yapılır.					
11	Yöneticiler, karşı fikirlere saygılıdır.					
12	Okulda çalışanların dile getirdiği şikayet ve öneriler dikkate alınmaktadır.					
13	Okulda ihtiyaç duyduğum malzemeye zamanında ulaşabilirim (kağıt, fotokopi vs...)					
14	Kurumdaki tüm duyurular çalışanlara zamanında iletilir.					
15	Okulumuzda yapılan faaliyetlerde herkes birbirine yardımcı olur.					
16	Kendimi okulun değerli bir üyesi olarak görürüm.					
17	Yaptığım işten zevk alıyorum ve işimi seviyorum.					
18	Yöneticiler, çalışanların mesleklerinde gelişmeleri için gerekli desteği verir (HİE'lere katılımlarda, yüksek lisans yapmada vs...) .					
19	Çalışanlara yönelik sosyal ve kültürel faaliyetler düzenlenir..					
20	Okul yerel ve genel toplum üzerinde olumlu etki bırakacak çalışmalar yapmaktadır.					



21	21. Kurumda geri dönüşümü mümkün atıklar toplanmaktadır.					
----	--	--	--	--	--	--

14	Okulumuzun Olumlu (başarılı) ve Olumsuz (başarısız) Yönlerine İlişkin Görüşleriniz.	
	Olumlu (Başarılı) yönlerimiz	Olumsuz (başarısız) yönlerimiz
	1	
	2	
	3	
	4	
	5	

SELÇUK ŞEHİT EROL OLÇOK ANADOLU LİSESİ MÜDÜRLÜĞÜ

STRATEJİK PLANI (2024-2028)

“ÖĞRENCİ GÖRÜŞ VE MEMNUNİYETİ” ANKET FORMU

Sizlere daha kaliteli hizmet verebilmek için okuldaki uygulamalarla ilgili görüşlerinize ihtiyaç duyulmaktadır. Tüm soruları eksiksiz ve samimiyetle doldurmanızı rica eder, katkılarınız için teşekkür ederiz.

Hamza KARAHAN

Okul Müdürü



Sıra No	MADDELER	KATILMA DERECEŚİ				
		Ke sin lik le Ka tılı yor um	Ka tılı yor um	Ka rar sız ım	Kı sm en Ka tılı yor um	Ka tıl mı yor um
1	İhtiyaç duyduğumda okul yöneticileriyle rahatlıkla görüşebilirim.					
2	İhtiyaç duyduğumda öğretmenlerle rahatlıkla görüşebilirim.					
3	Arkadaşlarımla ilgili sorunlarım, öğretmenlerim tarafından dikkate alınır					
4	Okulumuzla ilgili isteklerimiz dikkate alınır.					
5	Okulumuz yöneticilerine güvenirim.					
6	Okulumuz öğretmenlerine güvenirim.					
7	Okulumuzun diğer çalışanlarına güvenirim.					
8	Okulda yabancı kişilere karşı güvenlik önlemleri alınmaktadır.					
9	Okulda yangın ve doğal afetlere (deprem, sel, vb.) karşı gerekli güvenlik önlemleri alınır.					
10	Yöneticilerden hakaret vb. onur kırıcı davranış görmedim.					



11	Öğretmenlerimizden hakaret vb. onur kırıcı davranış görmedim.					
12	Okulumuzdaki diğer çalışanlardan (hizmetli, memur, vs.) hakaret vb. onur kırıcı davranış görmedim.					
13	Okulumuzda kendimi güvende hissederim.					
14	Okulumuzda bizimle ilgili kararlarda görüşlerimiz dikkate alınır.					
15	Okuldan istediğim belgeleri (öğrenci belgesi, kimlik) zamanında alabilirim.					
16	Okulumuzda sağlık sorunu yaşadığımızda gerekli hassasiyet gösterilir.					
17	Dersler seviyemize uygun olarak işlenir.					
18	Okulda edindiğim bilgilerin şimdi veya ileriki hayatımda işime yarayacağını düşünüyorum.					
19	Derslerin işlenişinde bilgisayar, akıllı tahta, harita gibi araç-gereçlerden yararlanılmaktadır.					
20	Ödevler işlenen konuya uygun olarak seçilmiştir.					
21	Okulumuzdaki rehberlik servisinden yeterince yararlanabiliyorum.					
22	Okulumuzdan mezun olduktan sonra bir üst eğitim kurumu hakkında okulumuzda yönlendirme yapılmaktadır.					
23	Okulumuzdan kişisel sorunlarımızla ilgili rehberlik hizmeti alabilmekteyim.					
24	Teneffüs süreleri yeterlidir.					
25	Teneffüslerde bir sorun olduğunda nöbetçi öğretmenler hemen müdahale ederler.					
26	Okul her zaman temiz ve bakımlıdır.					
27	Okul kantininde satılan yiyecek ve içeceklerin fiyatları uygundur.					
28	Okul kantininde ihtiyaç duyduğum, beğendiğim ürünleri bulabiliyorum.					
29	Okulda yeterli miktarda sosyal ve kültürel faaliyet düzenlenmektedir.					
30	Düzenlenen sosyal ve kültürel faaliyetlere severek katılıyorum.					
31	İlgi duyduğum sportif faaliyeti okulda yapma imkanı buluyorum.					
32	Katılacağımız kulüpleri istek ve yeteneklerimiz doğrultusunda seçeriz.					
33	Katıldığım kulüplerin faaliyetlerinden bir çok şey öğrendim.					



34	Okulumuzda belirli gün ve haftalarla (Öğretmenler Günü, Atatürk Haftası, Yeşilay Haftası vb.) ilgili programlar yapılmaktadır.					
35	Okulumuzda yapılan belirli gün ve hafta programlarını beğeniyorum.					
36	Okulda ders içi ve ders dışı elde ettiğimiz başarılar ve örnek davranışlarımız ödüllendirilir.					
37	Öğretmenler sınav sonuçlarının değerlendirilmesinde (yazılı sınav, performans notu) tarafsız davranırlar.					
38	Ödüllendirme ve cezalandırmalarda tarafsız ve adil davranılır.					
39	Okulda milli ve manevi değerlerimiz benimsetilmektedir.					
40	Tercih şansım olsa yine bu okulu seçerdim.					

Okulumuzun Olumlu (başarılı) ve Olumsuz (başarısız) Yönlerine İlişkin Görüşleriniz		
	Okulumuzda neleri değiştirmek isterdiniz?	Okulumuzda en çok neleri seviyorsunuz?
1		
2		
3		
4		
5		

SELÇUK ŞEHİT EROL OLÇOK ANADOLU LİSESİ MÜDÜRLÜĞÜ

STRATEJİK PLANI (2024-2028)

“VELİ GÖRÜŞ VE MEMNUNİYETİ” ANKET FORMU

Sizlere daha kaliteli hizmet verebilmek için okuldaki uygulamalarla ilgili görüşlerinize ihtiyaç duyulmaktadır. Tüm soruları eksiksiz ve samimiyetle doldurmanızı rica eder, katkılarınız için teşekkür ederiz.

Hamza KARAHAN

Okul Müdürü



Sıra No	MADDELER	KATILMA DERECEŚİ				
		Kes inli kle Kat ıyo rum	Kat ıyo rum	Kar ar sı zım	Kıs men Kat ıyo rum	Kat ıyo rum
1	Okul öğretmenleri ile ihtiyaç duyduğumda rahatlıkla görüşebiliyorum.					
2	Okul müdürü ile ihtiyaç duyduğumda rahatlıkla konuşabiliyorum.					
3	Bizi ilgilendiren okul duyurularını zamanında öğreniyorum.					
4	Öğrencimle ilgili konularda okulda rehberlik hizmeti alabiliyorum.					
5	Okula ilettiğimiz istek ve şikâyetlerimiz dikkate alınıyor.					
6	Okul yöneticilerine güvenirim.					
7	Okul öğretmenlerine güvenirim.					
8	Okulda yabancı kişilere karşı güvenlik önlemleri alınmaktadır.					
9	Okulda yangın ve doğal afetlere karşı gerekli güvenlik önlemleri alınır.					
10	Okulda öğrencilerle ilgili alınan kararlarda bizlerin görüşleri alınır.					



11	Öğrenci devamsızlık bilgilerine rahatlıkla ulaşabiliyorum.					
12	Öğretmenler yeniliğe açık olarak derslerin işlenişinde çeşitli yöntemler kullanmaktadır.					
13	E-Okul Veli Bilgilendirme Sistemi ile okulun internet sayfasını düzenli olarak takip ediyorum.					
14	Çocuğumun okulunu sevdiğini ve öğretmenleriyle iyi anlaştığını düşünüyorum.					
15	Okul her zaman temiz ve bakımlıdır.					
16	16. Okuldaki sosyal etkinlikler öğrencinin yeteneklerini geliştirecek şekilde düzenlenmektedir.					
17	Okulun web sayfası okulun faaliyetlerini etkin ve güncel şekilde tanıtılmaktadır.					
18	Öğrencim okulda milli ve manevi değerleri öğrenmektedir.					
19	Okul, ulusal bayram ve törenlere çevrenin katılımını sağlamaktadır.					
20	Okulda, öğrenci başarıları değerlendirilirken tarafsız davranıldığını düşünüyorum.					

Okulumuzun Olumlu (başarılı) ve Olumsuz (başarısız) Yönlerine İlişkin Görüşleriniz.		
	Okulumuzun Olumlu (Başarılı) Yönleri Nelerdir?	Okulumuzun Olumsuz (başarısız) Yönleri Nelerdir?
1		
2		
3		
4		
5		